

# Un sfert de secol de căutări, erori și eșecuri

*Pe 27 august 2016 Republica Moldova a marcat aniversarea a 25 de ani de la obținerea independenței. O succintă trecere în revistă a perioadei ce s-a scurs, din punct de vedere a evoluției economiei naționale, trebuie să ne dea răspuns la întrebarea, dacă suntem noi satisfăcuți ori nu de acele rezultate care le-am obținut în această perioadă.*

## 1. Startul promițător al reformelor economice în Republica Moldova

Din momentul obținerii autonomiei politico-economice, Republica Moldova, la fel ca și alte state din fostul lagăr socialist, după destrămarea acestuia, a ales calea edificării unui stat din temelie nou, cu drepturi depline ca subiect internațional, suveran, democratic în baza promovării reformelor cardinale în economie pe principiile relațiilor de piață. A fost determinată direcția strategică geo-politică – calea spre Europa, cu integrarea în Comunitatea Europeană.

Schimbările survenite în sfera politică, realizările privind consolidarea democrației, reformele instituționale, formarea bazei juridice au contribuit la crearea condițiilor pentru avansarea spre o economie de piață funcțională.

De menționat că, startul reformelor economice, care a demarat o dată cu elaborarea Concepției de trecere la economia de piață și a Programului de tranziție la economia de piață în Moldova din anul 1991 a fost destul de promițător. Despre aceste succese pe acele vremuri se vehicula și în sursele informaționale internaționale. Astfel, conform estimărilor rapoartelor anuale ale FMI, BM și BERD, Moldova era apreciată mai înalt în comparație cu majoritatea țărilor CSI și a vecinilor săi – România, Bulgaria și Ucraina în vederea promovării reformelor. Iar revista „Economist” constata: „Moldova – este un model al reformării corecte, iar faptul că ea este o țară compactă, o transformă într-un laborator perfect pentru desfășurarea reformelor”.<sup>1</sup>

Conform documentelor sus menționate, Republica Moldova, preconiza să traverseze „calea extrem de dificilă de tranziție spre economia de piață într-o perioadă minimă posibilă, de cca. 1,5-2 ani.

Odată cu lansarea reformelor economice promițătoare, Republica Moldova a avut oportunitatea să valorifice patrimoniul său intelectual, lansând concomitent cu aceste reforme un motor adițional de creștere – cercetarea și inovarea. Adoptând modelul de dezvoltare bazat pe cunoaștere, Republica Moldova avea să urmeze calea statelor baltice, care în urma obținerii independenței, pe lângă reconfigurarea economică, au lansat reforme consistente în domeniile educației, științei și inovării, ce au servit drept premise pentru dezvoltarea durabilă a acestor țări de mai apoi. Spre regret, autoritățile moldave nu au dat curs dezvoltării scientointensive. Schimbările majore în acest domeniu survenind abia în 2004, odată cu adoptarea Codului cu privire la știință și inovare.

## 2. Dificultățile care au urmat mai apoi.

Dar, primii pași, destul de promițători, făcuți în domeniul reformelor, nu au continuat și mai departe cu același ritm. Republica Moldova de la bun început s-a confruntat cu un șir de probleme de ordin politic, economic și social pe care a fost nevoită să le înfrunte, bazându-se, în principal, pe propriul potențial de resurse materiale, financiare și naturale, care nu era atât de bogat.

Procesul transformării radicale a economiei s-a produs pe fundalul unei crize social-economice acute al întregului sistem economic. Lipsa experienței în contracararea șocurilor externe, a fenomenelor de criză în economie și sfera socială, în efectuarea reformelor sistemice,

---

<sup>1</sup> "Republica Moldova: Strategia de dezvoltare" Centrul de Investigații Strategice și Reforme. Proiectul PNUD/BM "Strategia de dezvoltare". Chișinău, 1998, pag. 6

precum și instabilitatea în politica internă, dezintegrarea teritorială a țării în rezultatul conflictului armat din 1992 au fost factorii care au predeterminat, în cea mai mare măsură, esența perioadei inițiale de tranziție la economia de piață.

Gradul înalt de integrare a economiei Moldovei în complexul economic al fostei Uniuni Sovietice a fost determinat de absența aproape totală a carburanților proprii, materiei prime neagricole, tehnicii, utilajului etc. Dezintegrarea URSS a provocat distrugerea sistemului de relații economice și a condus la apariția unor obstacole în calea circulației mărfurilor, a unor restricții vizând accesul noilor state independente la piețele nou-formate, a generat, într-un timp scurt, o majorare nemaîntâlnită până atunci a prețurilor la agenții energetici și la materiile prime importate, a dus la scumpirea transportului și la pierderea piețelor tradiționale.

Procesele dezintegraționiste au afectat nu numai legăturile dintre agenții economici, ci și sistemul bancar, monetar și financiar. A crescut brusc volumul neplăților, fapt ce a subminat stabilitatea financiară a agenților economici și a statului în ansamblu. Insuficiența resurselor bugetare, pe fundalul menținerii unui nivel comparativ înalt al sarcinilor bugetare, a provocat un deficit, care a condus la sporirea rapidă a inflației.

Tranziția de la economia centralizată și planificată la cea de piață în principalele direcții: liberalizarea prețurilor, activitatea economică externă, formarea pieței interne, privatizarea, punerea în circulație a valutei naționale a fost destul de dinamică. S-a creat un nou sistem bancar, s-au schimbat condițiile și regulile activității economice. Măsurile întreprinse și modalitățile de reformare însă nu au fost întotdeauna corectate la timp, mersul reformelor deseori era stopat, iar guvernele erau schimbate frecvent, deseori nemotivat. Au apărut primele disensiuni între Președinte, Parlament și Guvern, ceea ce era în defavoarea reformelor.

Privatizarea în masă a patrimoniului statului contra bonuri patrimoniale nu a îndreptățit așteptările privind apariția unei clase de proprietari interesați să sporească producția pe baza ridicării nivelului de competitivitate, renovării, re tehnologizării și modernizării potențialului de producție.

În industrie a fost inițiat procesul de restructurare a întreprinderilor, s-au elaborat și aprobat metodele de restructurare a acestora, s-au trasat căile de lichidare a întreprinderilor insolabile, însă acest proces se desfășura foarte lent și anevoios.

În sectorul agrar reforma și privatizarea pământului se efectuau în lipsa unui sistem de susținere a producătorilor agricoli de către stat și a unei infrastructuri adecvate pentru prestarea serviciilor informaționale, tehnologice, comerciale, financiare și de consulting.

În domeniul științei, au fost înfăptuite mai multe încercări de a identifica locul și rolul cercetării și inovării în sistemul autorităților administrației publice, care s-au soldat cu eșec. Insuficiența capacităților manageriale și promptitudinii în luarea deciziilor a declanșat fenomenul de brain drain. Incertitudinea dictată de lipsa unui curs strategic de dezvoltare a domeniului a determinat oamenii de știință să abandoneze sistemul în întregime sau să se reprofileze în alte domenii. Infrastructura științifică moștenită de la fosta Uniune Sovietică, condiționată de diminuarea constantă a finanțării pentru domenii, degrada și necesita investiții, precum și o racordare la cursul nou de dezvoltare a țării.

### **3. Intrarea în faza de criză profundă a sistemului socio-economic (1990-1999)**

Dezintegrarea economică și teritorială, precum și erorile comise în efectuarea reformelor, au determinat caracterul îndelungat și profund al crizei din anii '90. Deosebit de mari au fost costurile reformelor în primii 5 ani, când s-a produs o deteriorare totală a indicatorilor principali. În acești ani volumul PIB s-a redus cu peste 60%, valoarea adăugată brută – cu peste 70%, investițiile - cu cca. 85%, veniturile bugetului consolidat – cu peste 70%, volumul comerțului extern – cu cca. 60%, salariul mediu lunar – cu peste 73%.

Economia a fost afectată de un pronunțat decalaj dintre cerere și ofertă, de o insuficiență cronică a investițiilor interne și externe și de ruina potențialului tehnic de producție. Mărfurile și serviciile autohtone, în cea mai mare parte, nu făceau față cerințelor, nefiind competitive nu

numai peste hotare, dar și în interiorul țării. În acea vreme datoriile statului depășeau volumul PIB anual. În comparație cu alte state postcomuniste, perioada de tranziție în Moldova se producea în circumstanțe de permanentă instabilitate politică și de separatism regional. În asemenea condiții înflorea corupția și criminalitatea, în proporții mari se extindea economia subterană.

Declinul masiv al producției a fost agravat de dezechilibrul sistemului financiar manifestat prin inflație înaltă și hiperinflație, creșterea neplăților și a schimburilor „barter”, precum și a numărului de întreprinderi nerentabile. Aceste fenomene împreună cu dezechilibrele structurale au provocat un proces continuu de declin economic până în anul 1997.

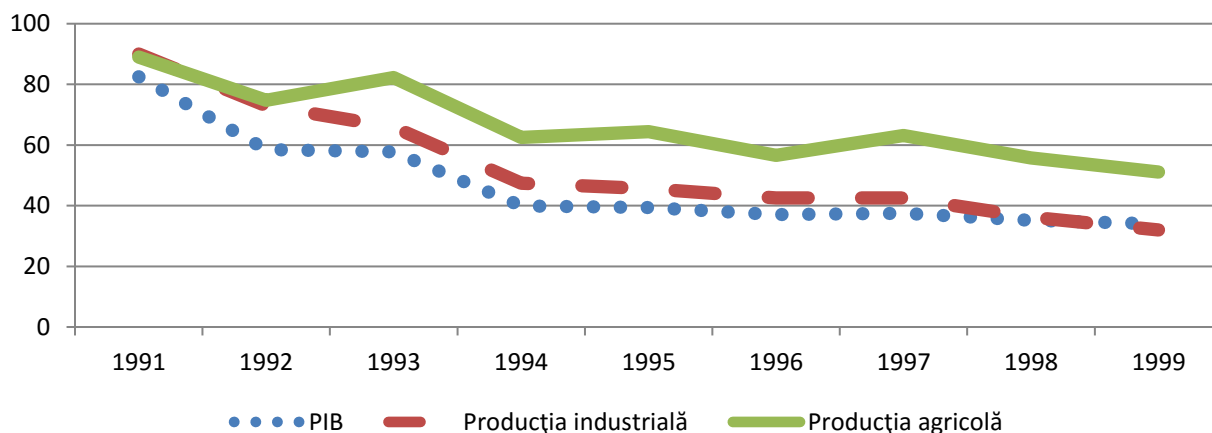
Totuși, în anul 1997 au apărut primele semne ale relansării economice: pentru prima dată PIB-ul a fost în creștere. În ediția anuală a Ministerului Economiei și Reformelor „Evoluția social-economică a Republicii Moldova în anul 1997” se spunea: „în decursul anului 1997 obiectivele principale ale activității economice în republică au fost stoparea proceselor negative și respectiv, asigurarea unei stabilități social-economice a țării. Cel mai important rezultat pozitiv obținut este faptul că, pentru prima dată în ultimii 7 ani a fost asigurată o creștere economică. Produsul intern brut nominal s-a majorat cu circa 1 mlrd. lei, iar volumul real al lui a crescut cu 1,3% (1,6% red.). Se poate conchide că, în temei, s-a încheiat etapa inițială de stabilizare macroeconomică: valuta națională a devenit stabilă, s-a redus rata inflației și cota procentuală bancară; s-a încheiat privatizarea în masă a obiectelor proprietate publică și a demarat privatizarea contra mijloace bănești...”

Era de așteptat că rezultatele pozitive ale anului 1997 vor continua și în anii următori, pentru aceasta existau mai multe premise favorabile. Însă, criza financiară din Rusia din 1998 a provocat un nou șoc economiei naționale, dependentă în mare măsură de situația de pe piața acestei țări, căreia îi revenea aproximativ 60% din exportul moldovenesc. În următorii doi ani (1998-1999) PIB-ul s-a mai redus încă cu 10%. S-a înregistrat un declin fără precedent al activității economice, volumul importului și al exportului reducându-se în jumătate.

Deprecierea leului față de dolarul american (de 2,5 ori în perioada decembrie 1997 – decembrie 1999) a provocat o creștere considerabilă a cheltuielilor pentru deservirea datoriei externe, recalculată în valuta națională, o bună parte din producția exportată în Rusia așa și a rămas neacceptată la plată conform contractelor încheiate. În urma acestui dezastru economic, 60% din întreprinderile industriale și-au redus volumul de producție și tot atâtea au generat pierderi, fiecare a treia întreprindere s-a pomenit insolubilă, numărul salariaților s-a redus cu peste 10 mii, circa 60 mii persoane au fost concediate forțat.

Ca rezultat, în 1999, nivelul PIB-ului produs în țară constituia doar 34% din nivelul anului 1990, volumul producției industriale – 32%, al producției agricole – 50% (Figura 1). S-a produs o degradare accentuată a procesului de reproducție a fondurilor în urma reducerii de circa 10 ori a volumului de investiții în capital fix.

**Figura 1 – Căderea volumelor PIB, a producției industriale și agricole în perioada anilor 1991-1999, în raport cu anul 1990**



Sursa: elaborată de autor în baza datelor statistice

Transformările produse în anii '90 au avut consecințe grave și au influențat negativ nivelul de trai și calitatea vieții populației. Ca urmare a eliberării masive a forței de muncă, a inflației înalte și a micșorării în termeni reali a volumului cheltuielilor de stat pentru nevoile sociale, s-au redus sursele de venit ale populației. Salariul mediu lunar, în termeni reali, constituia doar cca. 25% din nivelul anului 1990, iar pensia medie – cca. 17%, nivelul șomajului depășind 11%.

În anul 1999 nivelul inflaționist mediu anual a crescut cu 39,4% în comparație cu anul precedent, prețurile la produsele alimentare s-au majorat cu 44%, la cele nealimentare – cu 36%, la serviciile prestate populației – cu 56%. La mai multe produse alimentare prețurile au crescut cu 50-70%, iar la unele chiar s-u dublat (crupe, hrișcă etc.). La serviciile prestate populației pentru distribuirea gazelor prețurile s-au majorat de 2,6 ori, la aprovizionarea cu apă – de 2,3 ori, la energia electrică – cu 70%.

Deteriorarea condițiilor și a calității vieții majorității cetățenilor din Republica Moldova a provocat modificări negative în evoluția demografică a țării. S-a început exodul masiv al cetățenilor, care nu-și mai vedeau viitorul lor în țara de baștină și care sperau la dobândirea unui trai mai sigur și decent peste hotarele ei.

Evoluția socio-economică din acea perioadă a avut un impact major asupra situației din domeniul **științei**. Pe fundalul transformărilor produse, rolul cercetării și inovării s-a diminuat considerabil.

În această perioadă domeniul a fost administrat de către Ministerul Economiei în cadrul a unei Direcții de dezvoltare a științei și politicii și, mai apoi, Direcției pentru știință și inovații. Întreg sistemul de cercetare, similar situației sociale din țară, se confrunța cu efectele exodului masiv al cadrelor din știință. Din cei 33 mii de cercetători, care activau în sistem după obținerea independenței, spre finele anului 1999, numărul acestora s-a redus semnificativ. Drastic a scăzut și numărul tinerilor antrenați în știință, cota acestora nu depășea 7% din totalul cercetătorilor. Spre finele anului 1999, finanțarea întregului domeniu a scăzut de 3,2 ori, ajungând la 0.23% din PIB de la 0,73% în 1990. Situația era și mai critică în institutele de cercetare. În cele 101 institute academice nu exista o coordonare la nivel național, cercetările științifice fiind efectuate independent, iar necesitățile economiei țării nu erau sincronizate la capacitățile intelectuale și infrastructura comunității științifice.

#### **4. Intrarea în faza relansării economice (2000-2015)**

Practic, după 10 ani de recesiune continuă (cu excepția anului 1997), declinul în economie a fost stopat. În anul 2000 economia Moldovei s-a plasat pe o traiectorie ascendentă, creșterea fiind determinată de mai mulți factori, printre care: stabilizarea situației pe piețele țărilor din Europa de Est, în special pe cea rusească; creșterea cererii interne, influențată în mare măsură de majorările sumelor provenite din munca rezidenților în străinătate; activizarea procesului investițional; întreprinderea unor măsuri dure de către Banca Națională în vederea limitării creșterii masei monetare în circulație, reducerii inflației ș.a. De un sprijin financiar puternic Moldova a beneficiat din partea organismelor financiare internaționale – FMI, Banca Mondială, EBRR, alți parteneri de dezvoltare. Deosebit de utilă s-a dovedit a fi asistența financiară nerambursabilă de la UE și SUA. Numai de la SUA, Republica Moldova, în această perioadă a beneficiat de o asistență nerambursabilă de peste un miliard de dolari pentru punerea în practică a mai multor proiecte și programe.

În perioada de creștere economică PIB-ul în termeni reali a crescut de două ori, investițiile în active materiale pe termen lung – de 2,2 ori. Mai dinamic în perioada vizată s-au dezvoltat: în sectorul industrial – exploatarea carierelor, industria prelucrătoare; în servicii – comerțul cu amănuntul, construcțiile, comunicațiile. În acești ani media anuală de creștere a PIB-ului a fost de 4,5%, a investițiilor în active materiale pe termen lung – de cca 5,5%, a producției industriale de cca. 4%, a producției agricole – peste 1%.

În perioada transformărilor economice structura economiei naționale a suferit modificări substanțiale. Tendința de reducere a ponderii valorii adăugate brută a agriculturii și a industriei (de

la 34% în 1990 până la 12% în 2010 în agricultură și de la 28% până la 13,3% - în industrie) a fost caracteristică pentru această perioadă, după care, în următorii 5 ani tendința de reducere nu a mai continuat, ponderea acestor ramuri obținând o stabilitate relativă.

Și invers, a crescut ponderea serviciilor în structura valorii adăugate brută, care tinde spre a se dubla (de la 32% în 1990 până la 57,8% în 2015). De peste 2,5 ori (de la 6% în 1990 până la 15,3% în 2015) a crescut ponderea impozitelor nete pe produse în structura produsului intern brut al țării (Tabelul 1).

**Tabelul 1 - Modificări în structura PIB pe principalele tipuri de resurse și utilizări**

|   | 1990         | 1995         | 2000         | 2005         | 2010         | 2015         |
|---|--------------|--------------|--------------|--------------|--------------|--------------|
| Valoarea adăugată brută                         | 94,0         | 88,6         | 87,5         | 83,6         | 83,4         | 84,7         |
| din care:                                       |              |              |              |              |              |              |
| agricultură, economia vânatului și silvicultura | 34,0         | 29,2         | 25,4         | 16,4         | 12,0         | 12,8         |
| industrie                                       | 28,0         | 25,0         | 16,3         | 17,0         | 13,3         | 14,1         |
| servicii  | 32,0         | 34,4         | 45,8         | 50,2         | 58,1         | 57,8         |
| Impozite nete pe produs și import               | 6,0          | 11,4         | 12,5         | 16,4         | 16,6         | 15,3         |
| <b>Produsul intern brut</b>                     | <b>100,0</b> | <b>100,0</b> | <b>100,0</b> | <b>100,0</b> | <b>100,0</b> | <b>100,0</b> |
| Consumul final - total                          | 72,4         | 82,9         | 103,0        | 109,9        | 115,0        | 107,7        |
| Formarea brută de capital                       | 29,9         | 24,9         | 23,9         | 30,8         | 23,7         | 22,6         |
| Exportul net                                    | -2,3         | -7,8         | -26,9        | -40,7        | -38,6        | -30,3        |

Sursa: elaborat în baza datelor statistice a anilor respectivi

În structura PIB pe categorii de utilizări se evidențiază tendința de creștere a consumului final și de descreștere continuă a formării brute de capital în coraport cu PIB. Astfel, începând cu anul 1990 consumul final a fost în creștere cu ritmuri superioare ritmului de creștere a însăși PIB, în rezultat, din anul 2000 în țară se consumă mai mult de cât se produce, diferența fiind acoperită de exportul net, care din totdeauna a fost negativ.

După cum s-a mai spus, în perioada de relansare economică PIB-ul țării a crescut de 2 ori, iar ritmul mediu anual de creștere a fost de 4,5%. La prima vedere, aceste ritmuri de creștere nu sunt atât de mici, dar dacă luăm în calcul nivelul (baza) foarte jos de la care creșterea a pornit și, mai ales, dacă comparăm cu evoluția economiilor altor state din CSI, vedem că nu prea avem cu ce ne mândri, despre ce ne vorbesc cifrele din tabelele ce urmează (2 și 3)

**Tabelul 2 - Evoluția PIB în țările CSI în perioada transformărilor economice**

|                | Durata perioadei declinului (ani) | Ultimul an al declinului economic | Nivelul PIB în ultimul an al declinului față de a. 1989 (%) | Durata perioadei de relansare (ani) | Creșterea în perioada de relansare, ori | Nivelul atins în a. 2015 către a. 1989 (%) | Creșterea (+) scăderea (-) în ultimul an (2015) |
|----------------|-----------------------------------|-----------------------------------|---|-------------------------------------|---|--|---|
| <b>Moldova</b> | <b>10</b>                         | <b>1999</b>                       | <b>33,2</b>   | <b>16</b>                           | <b>2,0 ori</b>                          | <b>67,5</b>                                | <b>-0,5</b>                                     |
| Armenia        | 4                                 | 1993                              | 44,3  | 22                                  | 3,9 ori                                 | 171,6                                      | 3,0   |
| Azerbaidjan    | 6                                 | 1995                              | 37,0  | 20                                  | 6,4 ori                                 | 235,6                                      | 1,1   |
| Belarus        | 6                                 | 1995                              | 63,3  | 20                                  | 2,9 ori                                 | 183,8                                      | -3,9  |
| Georgia        | 5                                 | 1994                              | 23,4  | A abandonat CSI-ul                  |   |  |   |
| Kazahstan      | 6                                 | 1995                              | 60,8  | 20                                  | 3,2 ori                                 | 194,1                                      | 1,2   |
| Kârgâzstan     | 6                                 | 1995                              | 53,1  | 20                                  | 2,4 ori                                 | 126,3                                      | 3,5   |
| Rusia          | 9                                 | 1998                              | 55,8  | 17                                  | 2,0 ori                                 | 110,6                                      | -3,7  |
| Tadjikistan    | 7                                 | 1996                              | 34,9  | 19                                  | 3,3 ori                                 | 113,4                                      | 6,0   |
| Ucraina        | 10                                | 1999                              | 39,3  | 16                                  | 1,4 ori                                 | 56,0                                       | -9,9  |
| Uzbekistan     | 6                                 | 1995                              | 80,5  | 20                                  | 3,5 ori                                 | 281,7                                      | 8,0   |
| <b>CSI</b>     | <b>9</b>                          | <b>1998</b>                       | <b>54,1</b>   | <b>17</b>                           | <b>2,0 ori</b>                          | <b>109,9</b>                               | <b>-3,0</b>                                     |

Sursa: datele culese de pe [www.cisstat.com](http://www.cisstat.com)

**Tabelul 3 - Evoluția în dinamică a PIB în țările CSI, în %% față de 1989**

|                    | 1990        | 1995        | 2000        | 2005        | 2010         | 2011         | 2012         | 2013         | 2014         | 2015         |
|--------------------|-------------|-------------|-------------|-------------|--------------|--------------|--------------|--------------|--------------|--------------|
| <b>MOLDOVA</b>     | <b>97,6</b> | <b>38,4</b> | <b>33,9</b> | <b>47,7</b> | <b>55,8</b>  | <b>59,5</b>  | <b>59,0</b>  | <b>64,5</b>  | <b>67,8</b>  | <b>67,5</b>  |
| <b>ARMENIA</b>     | 94,5        | 49,9        | 63,9        | 113,5       | 136,9        | 143,2        | 154,1        | 159,5        | 166,6        | 171,6        |
| <b>AZERBAIDJAN</b> | 88,3        | 37,0        | 52,0        | 97,9        | 209,4        | 209,6        | 214,2        | 226,6        | 233,0        | 235,6        |
| <b>BELARUS</b>     | 98,0        | 63,6        | 86,4        | 123,2       | 174,4        | 183,6        | 186,4        | 188,3        | 191,3        | 183,8        |
| <b>GEORGIA</b>     | 84,9        | 24,0        | 31,8        | 45,5        | X            | X            | X            | X            | X            | X            |
| <b>KAZAHSTAN</b>   | 99,0        | 60,8        | 68,7        | 112,3       | 151,8        | 162,9        | 171,0        | 181,3        | 189,3        | 191,5        |
| <b>KÎRGÎZSTAN</b>  | 104,8       | 53,1        | 69,7        | 83,6        | 101,6        | 107,4        | 106,4        | 118,0        | 122,2        | 126,5        |
| <b>RUSIA</b>       | 97,0        | 60,3        | 65,3        | 88,1        | 104,8        | 106,9        | 110,5        | 111,9        | 112,7        | 108,5        |
| <b>TADJIKISTAN</b> | 100,2       | 37,0        | 37,1        | 59,0        | 80,9         | 86,9         | 93,4         | 100,3        | 107,0        | 113,4        |
| <b>UCRAINA</b>     | 96,4        | 46,0        | 41,6        | 60,4        | 63,1         | 66,4         | 66,6         | 66,6         | 62,1         | 56,0         |
| <b>UZBEKISTAN</b>  | 99,2        | 80,5        | 97,3        | 126,6       | 190,7        | 206,5        | 223,4        | 241,3        | 260,8        | 281,7        |
| <b>C S I total</b> | <b>96,9</b> | <b>55,9</b> | <b>60,5</b> | <b>84,1</b> | <b>101,6</b> | <b>106,4</b> | <b>110,0</b> | <b>112,2</b> | <b>113,3</b> | <b>109,9</b> |

Sursa: www.cisstat.com

Analizând evoluția economiilor țărilor CSI după ritmurile de creștere a PIB-ului în perioada de tranziție la economia de piață, în primul rând, de menționat că, durata perioadei declinului economic a fost destul de diferită: de la 4 ani în Armenia și 5 ani în Georgia, până la 9 ani în Rusia și 10 ani în Ucraina și Moldova. La majoritatea țărilor (Azerbaidjan, Belarus, Kazahstan, Kârgâzstan, Uzbekistan) perioada declinului a durat 6 ani. În perioada vizată nivelul de reducere a PIB-ului la diferite țări a fost de asemenea diferit și a consemnat următorii parametri: de la 19,5% în Uzbekistan, până la 76,6% în Georgia, 66,8% în Moldova, 65,1% în Tadjikistan, 63% în Azerbaidjan. Reduceri de peste 60% s-au produs în Ucraina și de peste 44% - în Rusia.

După ritmurile de recuperare a declinului, pentru majoritatea țărilor CSI în cea mai mare parte a fost destul de rapidă și, nivelul de până la începutul reformelor a fost atins în câțiva ani. Pentru alte țări, inclusiv și Moldova, această cale a fost mult mai îndelungată și anevoioasă.

Datele din tabel vorbesc despre faptul că, țările CSI după capacitatea de recuperare a declinului transformățional și asigurarea ulterioară a ritmurilor de dezvoltare, s-ar putea de divizat în trei categorii:

1. Țările, care au recuperat rapid nivelul declinului și au asigurat ritmuri majore de dezvoltare, depășind de aproape două ori și mai mult nivelul anului 1989. Printre acestea se numără Uzbekistanul cu o rată de recuperare de 2,8 ori, Azerbaidjanul – de 2,4 ori, Kazahstanul – de 1,9 ori, Belarusul – de 1,8 ori, Armenia – de 1,7 ori.

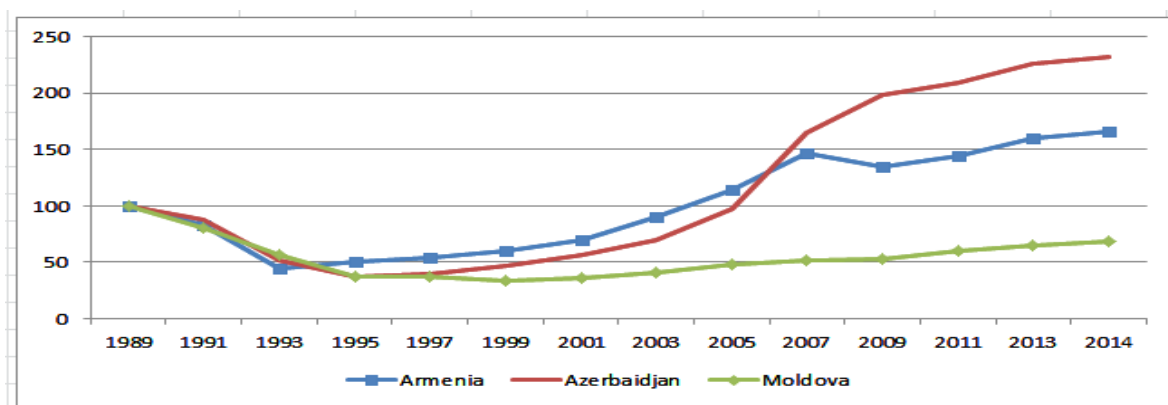
2. Țările cu nivel mediu de recuperare (Kârgâzstan – 126,3%, Tadjikistan – 113,4%, Rusia - 110,6%).

3. Țările care nu au asigurat un nivel major de recuperare și care încă nu au atins nivelul anului 1989 (Moldova - 67,5 % și Ucraina -56,0%).

De mai menționat că, în ultimul an al analizei, 4 țări au avut un nivel de dezvoltare negativ față de anul precedent - Ucraina, Rusia, Moldova și Belarus. Pentru primele 3 țări pricina este bine cunoscută – conflictul militar dintre Rusia și Ucraina, restricțiile impuse de UE către Rusia și embargoul impus de către Rusia la exportul mărfurilor din țările europene pe piețele rusești. Din această cauză a avut de pierdut și Republica Moldova.

Dacă Armenia și Azerbaidjanul de la început au avut o evoluție comparativ similară cu cea a Moldovei, mai apoi acestea (Armenia după 1993, iar Azerbaidjanul după 1995) au avansat în continuu, obținând rezultate care, în prezent, cu mult depășesc acele nivele care le aveau până la demararea reformelor. Spre deosebire de aceste țări, Republica Moldova, a avut o evoluție mult mai proastă, perioada declinului – mult mai îndelungată, iar perioada de redresare se poate de caracterizat ca una destul de amorfă (Figura 2).

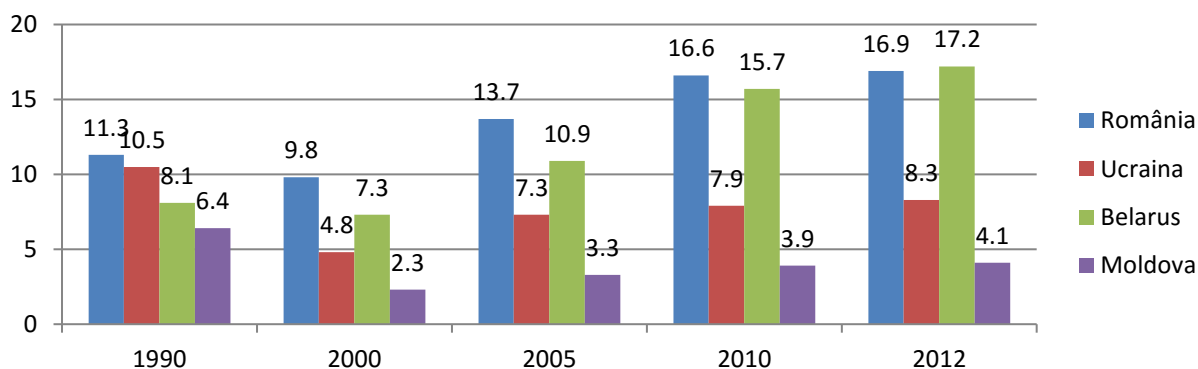
**Figura 2 - Evoluția PIB în Azerbaidjan, Armenia și Moldova (1989-2014)**



Sursa: elaborată de autor în baza datelor [www.cisstat.com](http://www.cisstat.com)

Deși în perioada analizată volumul real al PIB-ului Moldovei s-a dublat, în prezent acesta constituie doar 2/3 din cel care îl avea la începutul reformelor. Mai proaste rezultate decât ale noastre a înregistrat doar Ucraina. Țara vecină așa și nu poate să-și revină după criza financiară din anul 2009, când PIB-ul s-a prăbușit cu aproape 15%, iar evenimentele din ultimii ani au pus țara într-o situație și mai dificilă. Acum PIB-ul Ucrainei se află la nivelul pe care l-a avut 10 ani în urmă. Un alt exemplu ilustrativ despre faptul cum a evoluat economia națională, dar și a țărilor vecine: România, Ucraina, la fel și Belarus, comparând volumele PIB *per capita* după paritatea puterii de cumpărare, se vede din figura de mai jos (3).

**Figura 3 - Evoluția PIB per capita după paritatea puterii de cumpărare (PPC) în Moldova în comparație cu alte țări din regiune (mii dol. SUA)**



Sursa: Elaborată în baza datelor International Human Development Indicators.

Din figura de mai sus se vede că din aceste 4 țări cele mai bune performanțe le-a obținut Belarusul –majorare de peste 2 ori, România – de 1,5 ori, pe când Ucraina încă nu a atins nivelul anului 1990 (79%) după cum și Moldova (64%).

Republica Moldova, și în privința nivelului de dezvoltare a principalelor ramuri ale economiei naționale – **industrie și agricultură**, rămâne mult în urma țărilor cu nivel mediu de dezvoltare.

În perioada postbelică, în Moldova a dominat politica îndreptată spre industrializarea țării, în rezultat, pe parcursul a mai multor decenii s-a creat o bază industrială puternică cu un potențial tehnico-științific avansat, cu cadre de ingineri și muncitori calificați. Însă, acest potențial industrial nu corespundea întru totul necesităților vitale ale poporului băștinaș și era direcționat, în mare parte, spre asigurarea complexului militar-industrial sovietic cu echipament de înaltă precizie și tehnologii moderne pentru acea perioadă de timp.

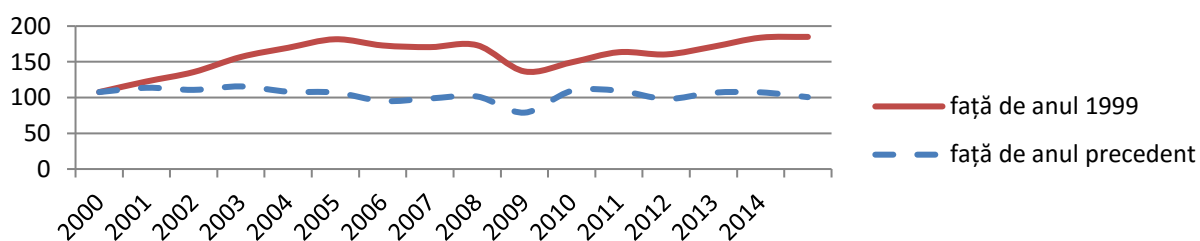
Odată cu destrămarea Uniunii Sovietice sectorul **industrial** al Republicii Moldova a încetat să mai funcționeze în acel regim obișnuit, constituit pe parcursul a mai multor ani, fapt ce a dus la întreruperea relațiilor comercial-economice cu partenerii de cooperare, astfel provocând o diminuare bruscă a locurilor de muncă, descalificarea profesională a forței de muncă, eliberarea masivă a muncitorilor și, în cele din urmă, la reducerea dramatică a producției industriale. Procesul

de reformare, lichidare și reprofilare a întreprinderilor industriale a fost destul de complicat, cu greșeli și cu tergiversări adesea inexplicabile și, ca rezultat, – o degradare totală a ramurii, neavând capacitățile necesare de autodezvoltare, de a asigura piața internă cu producție de înaltă calitate și cea externă cu produse competitive.

Tranziția la economia de piață s-a produs pe fundalul unor schimbări radicale în structura ramurală a industriei. Unele ramuri, cândva prioritare, și-au pierdut însemnătatea și rolul lor, altele dimpotrivă, au avansat. Astfel, în anul 1990 industriei constructoare de mașini și industriei ușoare le revenea 43,5% din volumul total al producției industriale, iar în anul 2013 aceste două ramuri nu acumulasă nici măcar 15% din total industrie. Și dacă industria ușoară, începând cu anul 2005, treptat își recuperează pozițiile cândva cedate (majorări de la 5,4% în 2005, până la 12,6% în 2013), apoi industria constructoare de mașini nici pe departe nu progresează, înregistrând reducere din pondere de la 20,9% în 1990 până la 1,9% în 2013, ori mai bine de 10 ori.

Faptul că economia țării dispune de un număr limitat de întreprinderi valoroase, orientate spre export, a devenit motivul principal al progresării lente a ramurii. Prin aceasta se explică dinamica incertă a indicilor volumului producției industriale. După o evoluție impresionantă a ramurii pe parcursul a 6 ani (2000-2005), în următorii 3 ani (2006-2008) se observă o stagnare, iar criza financiar-economică mondială din 2009 a afectat atât de puternic ramura, încât nivelul atins în anul 2005, a fost depășit abia în anul 2014 (Figura 4).

**Figura 4 - Dinamica indicilor volumului producției industriale în perioada 2000-2015**



Sursa: Întocmită în baza datelor statistice a anilor respectivi

Pentru asigurarea unei creșteri stabile și calitative a producției industriale este nevoie de re tehnologizarea industriei moldovenești, fluidizarea comerțului extern și asigurarea întreprinderilor cu forță de muncă calificată prin reformarea sistemului de învățământ. Aceste condiții pot fi atinse doar în cazul modernizării economiei naționale conform standardelor europene în baza unor investiții de proporții, care la rândul lor pot avea loc atunci când Moldova va depune efortul maxim pentru implementarea cu succes a prevederilor stipulate în Acordul de Asociere cu UE și în Planul de acțiuni de realizare a acestui Acord.

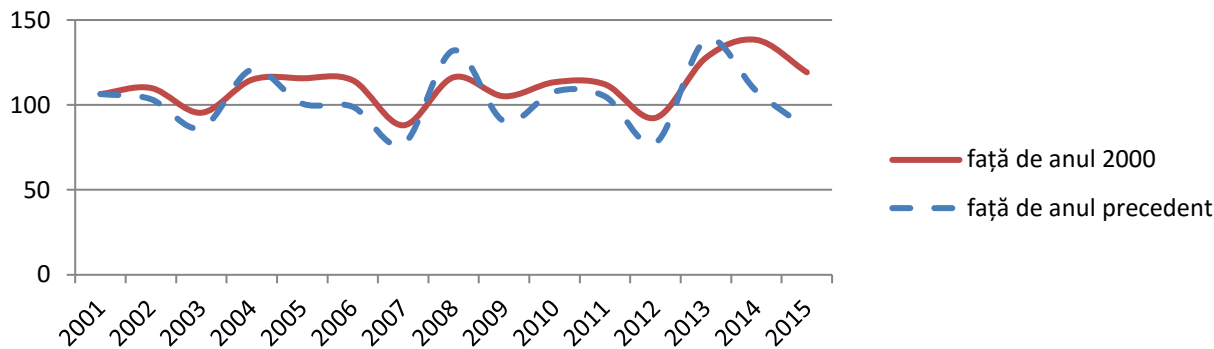
În condițiile Republicii Moldova, **agricultura** constituie un element caracteristic și una din cele mai răspândite activități. Acest sector, este și va rămâne una din ramurile de dezvoltare a căreia depinde nu numai asigurarea unei structuri alimentare echilibrate, dar fiind și o sursă importantă de materie primă pentru alte ramuri ale economiei. Împreună cu industria alimentară, agricultura asigură cca 25% din PIB și deține o cotă impunătoare în export. În agricultură activează cca 40% din forța de muncă a țării.

La etapa actuală de implementare a reformelor în sectorul agricol, situația nu s-a îmbunătățit simțitor, iar în unele cazuri continuă să se înrăutățească. Acest fenomen se explică prin influența mai multor factori, ca lipsa de cunoștințe pentru organizarea și gestionarea businessului agrar la majoritatea noilor proprietari de mijloace de producție, atribuirea în proprietatea țăranilor a loturilor mici, nedorința acestora de a se asocia în întreprinderi producătoare mari, plecarea masivă (migrarea) peste hotarele țării a populației de la sate, infrastructura deplorabilă și mulți alți factori sociali, care au consecințe negative în procesul de dezvoltare a țării și îmbunătățirii nivelului de trai al populației. Plus la toate acestea și condițiile climatice nefavorabile (seceta, înghețurile timpurii, inundații, grindina ș.a.), dar și atenția slabă din partea guvernării statului față de nevoile țăranilor și fermierilor a adus la situația actuală complicată. În perioada din ultimii ani creșterea



producției agricole a fost infimă. Astfel, producția medie globală în ultimii zece ani (2005-2014) a fost cu cca. 15% superioară în comparație cu alți zece ani anteriori (1995-2004), fiind în mare măsură influențată de rezultatele foarte bune din anii 2013 și 2014. În perioada 2001- 2014 indicii volumului producției agricole în dinamică față de anul 2000 și față de anul precedent variază cu creșteri și reduceri, dar linia generală indică la o stagnare continuă (Figura 5).

**Figura 5 - Dinamica indicilor volumului producției agricole în perioada 2001-2015**



Sursa: Elaborată în baza datelor statistice a anilor respectivi

În sectorul agricol există un șir de probleme legate de respectarea tehnologiilor de cultivare a plantelor, structura suprafețelor și rotația culturilor, reducerea suprafețelor destinate culturilor furajere a dus la reducerea efectivului de animale și păsări și, respectiv – la reducerea producției sectorului zootehnic.

Problemele cauzate de procesul reformării în sectorul fitotehnic a schimbat radical structura, modul de întreținere și modelul de organizare a sectorului zootehnic. Privatizarea capitalului fix în acest sector, inclusiv și a șeptelului de animale, a dus la diminuarea considerabilă a efectivului de animale în țară și în primul rând la efectivul de bovine și vaci. Dacă în anul 2001 efectivul animalelor (bovine) a constituit 394 mii capete, atunci în 2014 - doar 189 mii capete, inclusiv vaci – de la 269 mii capete, la 131 mii capete sau de peste două ori mai puțin.

Datele din tabelul de mai jos (4) vorbesc despre faptul că, în comparație cu anii de până la începutul reformelor, producția pe cap de locuitor (cu excepția cerealelor și a floarei soarelui) s-a redus dramatic, mai cu seamă a producției din sectorul zootehnic.

**Tabelul 4 - Producția principalelor produse agricole pe cap de locuitor (kg per an)**

|                                      | 1981-1990 (media anuală) | 1990 | 2000 | 2010 | 2014 |
|--------------------------------------|--------------------------|------|------|------|------|
| Carne (în greutate după sacrificare) | 73                       | 84   | 24   | 31   | 34   |
| Lapte și produse lactate             | 326                      | 346  | 158  | 166  | 148  |
| Ouă (buc.)                           | 254                      | 259  | 158  | 202  | 181  |
| Cereale                              | 599                      | 581  | 532  | 680  | 822  |
| Floarea soarelui                     | 61                       | 53   | 74   | 107  | 154  |
| Sfeclă de zahăr                      | 589                      | 493  | 259  | 235  | 381  |
| Legume                               | 310                      | 270  | 100  | 96   | 92   |
| Fructe și pomușoare                  | 228                      | 206  | 70   | 91   | 140  |
| Struguri                             | 294                      | 215  | 193  | 135  | 168  |

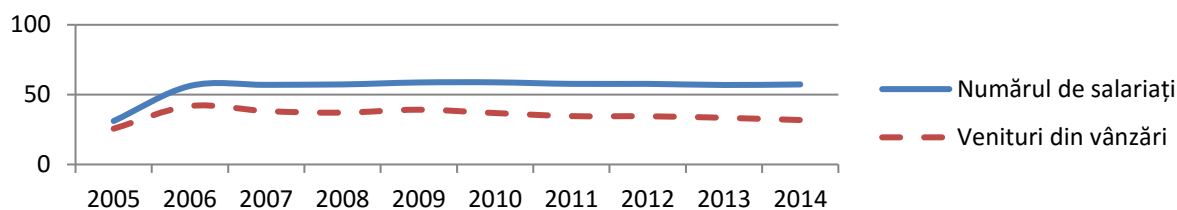
Sursa: Elaborat în baza datelor statistice a anilor respectivi

Odată cu privatizarea patrimoniului statului în condițiile liberei concurențe, în țară s-au creat premise pentru formarea, în baza proprietății private, a noi agenți economici pe diferite dimensiuni – **întreprinderi mici și mijlocii (IMM)**. Dezvoltarea sectorului IMM a avut menirea să joace un rol semnificativ în eficientizarea factorilor de producție, deoarece ei sunt mai flexibili și deschiși la inovații.

Pe parcursul ultimilor ani au fost înregistrate progrese în vederea ajustării legislației spre facilitarea desfășurării afacerilor, însă acestea s-au dovedit a fi doar îmbunătățiri limitate la calitatea climatului de afaceri. Totuși, au fost obținute unele succese remarcabile în anumite sectoare, ceea ce a condus la un impact benefic asupra tendințelor de dezvoltare a IMM și a contribuit la creșterea numărului de întreprinderi noi.

În perioada anilor 2005-2014 numărul IMM pe toate tipurile de activități a crescut de peste 1,6 ori. Ponderea acestora în total întreprinderi pe parcursul ultimilor ani se menține stabil, la nivel de peste 97%. În perioada menționată a crescut ponderea numărului de salariați de la 31% la 57%, iar veniturile din vânzări – de la 26% la 32% (Figura 6)

**Figura 6 - Salariații și veniturile din vânzări a IMM (cota-parte din total pe economie,%)**



Sursa: Întocmită în baza datelor statistice a anilor respectivi

Deși s-au întreprins măsuri serioase în scopul consolidării businessului mic și mijlociu, acesta încă nu a devenit elementul-cheie în creșterea economică, reducerea șomerilor și a sărăciei. Obiectivele primordiale ca: reabilitarea infrastructurii; promovarea exporturilor; crearea locurilor de muncă și a unui mediu investițional atractiv nu au fost atinse. A sporit numărul de unități economice radiate, doar în anul 2015 au fost radiate 3,9 mii unități, cu peste 40% mai mult de cât în anul anterior.

Odată cu stoparea declinului economic au apărut premisele necesare pentru a revitaliza domeniul **științei**. În perioada de post-recesiune știința a fost administrată de către Ministerul educației și de o entitate autonomă în cadrul Guvernului. Spre anul 2004, cu un efort considerabil din partea cercetătorilor și autorităților a fost aprobat un nou model de administrare a științei – legiferat de Codul cu privire la știință și inovare. Comunitatea științifică a fost consolidată în jurul infrastructurii oferite de Academia de Științe a Moldovei și situația incertă a cercetării naționale a căpătat un nou suflu – unul orientat spre creștere durabilă.

În această perioadă finanțarea cercetării a atins cota maximă de 361 milioane lei, 0,7% din PIB în 2008, crescând de 3 ori, de la 0,22% din PIB în 2004. Implementarea noului model de administrare a științei, susținut de resursele financiare alocate a permis crearea unui sistem de cercetare condus de însuși cercetători în baza performanței științifice, precum și asigurarea condițiilor pentru valorificarea experienței academicienilor, savanților afirmați, precum și a elanului creator al tinerilor.

Infrastructura și baza tehnico-materială a fost renovată, iar în universități și institute au fost create centre și laboratoare noi. Salariul cercetătorilor a crescut de 7 ori, de la 584 lei în 2004 la 3870 în 2013, indemnizațiile pentru deținătorii de grade științifice au crescut de 8 ori, pentru doctori în științe de la 70 de lei în 2000, la 600 lei în 2015, iar pentru doctori habilitați de la 120 la 1400 lei respectiv. Bursele pentru doctoranzi s-au majorat de 6 ori, iar finanțarea activităților de cercetare în universități a crescut de 10 ori.

Infrastructura științifică, spre finele anului 2015, era susținută de 3222 de cercetători, dintre care 441 doctori habilitați și 1429 de doctori în științe. Cota tinerilor, până la 35 de ani, care erau antrenați în cercetare a crescut substanțial comparativ cu anul 1999, ajungând la 27% din totalul cercetătorilor.

Una din cele mai importante realizări produse datorită implementării noului model de administrare a științei, precum și a sprijinirii instituționale a acestuia a fost integrarea în Spațiul European de Cercetare. Această reușită poate fi considerată pe deplin o istorie de succes al țării noastre, având în vedere provocările cu care s-a confruntat în perioada de formare. La 1 ianuarie

2012, Republica Moldova a devenit prima țară, din cadrul Parteneriatului Estic, asociată la Programul Cadru 7 (PC7) al Uniunii Europene pentru știință și dezvoltare tehnologică. În cadrul PC7, Moldova a depus 337 de propuneri de proiecte, din care a câștigat 58. Contribuția Uniunii Europene pentru aceste proiecte a fost peste 4 milioane de euro.

În 2014, atașamentul față de spațiul științific comunitar a fost reconfirmat. La 1 iulie, concomitent cu statele din Balcanii de Vest (Republica Macedonia, Muntenegru, Serbia, Albania și Bosnia și Herțegovina) Republica Moldova a semnat Acordul de Asociere la Programul European pentru Cercetare-Inovare Orizont 2020. De atunci, deja am câștigat mai multe proiecte în cadrul competițiilor europene. În 2014- 2015 în cadrul Programului Orizont 2020 au fost depuse peste 130 de propuneri, care întrunesc peste 180 de participanți din Republica Moldova, dintre care 15 de proiecte au fost susținute de către Comisia Europeană, cu un volum de finanțare în suma de 1.94 milioane euro. În comparație cu țările din Parteneriatul Estic, luând în considerație numărul de populație, Republica Moldova este cel mai activ participant la apelurile din cadrul Programului ORIZONT 2020, după cum urmează: de 2 ori mai activă decât Armenia și Georgia; de 3 ori mai activă decât Belarus; de 4 ori mai activă decât Ucraina; de 13 ori mai activă decât Azerbaidjan.

**Figura 7 - Performanța statelor din Parteneriatul Estic în PC7, 2012**

|                | <b>PIB<br/>(\$,<br/>Mlrd.)</b> | <b>Număr de<br/>locuitori<br/>(Total,<br/>Mil.)</b> | <b>GERD<br/>(% din<br/>PIB)</b> | <b>GERD/mil.<br/>de locuitori<br/>(Unit.<br/>Conv.)</b> | <b>Proiecte<br/>PC7<br/>depuse</b> | <b>Proiecte<br/>PC7<br/>câștigate</b> | <b>Rata de<br/>succes</b> |
|----------------|--------------------------------|---|---------------------------------|---|------------------------------------|---------------------------------------|---------------------------|
| Armenia        | 9,91                           | 2,969   | 0,26                            | <b>8,9</b>  | 222                                | 47                                    | 21,17%                    |
| Azerbaidjan    | 67,197                         | 9,297   | 0,24                            | <b>2,6</b>  | 143                                | 24                                    | 16,78%                    |
| Belarus        | 63,267                         | 9,464   | 0,64                            | <b>6,8</b>  | 328                                | 66                                    | 20,12%                    |
| Georgia        | 15,829                         | 4,511   | 0,17                            | <b>3,7</b>  | 305                                | 69                                    | 22,55%                    |
| Ucraina        | 176,308                        | 45,593  | 0,85                            | <b>1,8</b>  | 1402                               | 271                                   | 20,23%                    |
| <b>Moldova</b> | <b>7,254</b>                   | <b>3,559</b>  | <b>0,40</b>                     | <b>1,1</b>  | <b>337</b>                         | <b>58</b>                             | <b>20,23%</b>             |

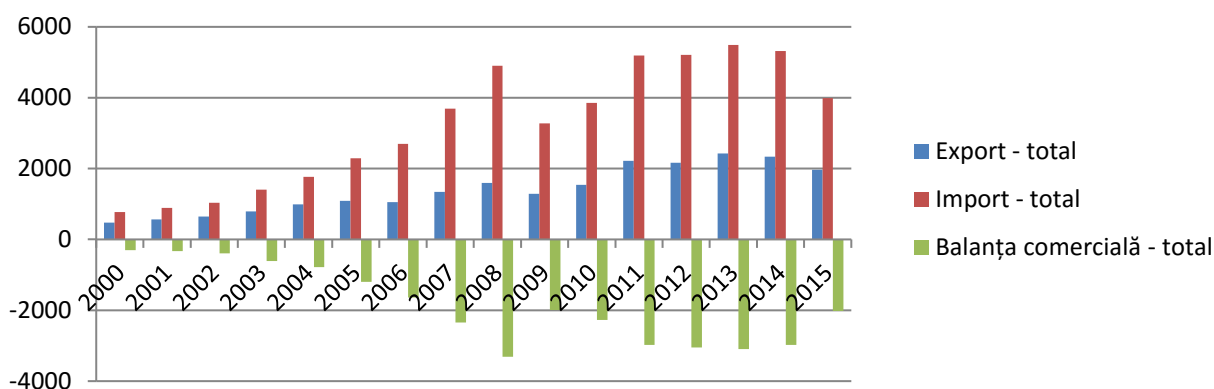
Sursa: Rapoartele CSȘDT

Datorită acestui efort consolidat al oamenilor de știință a sporit considerabil vizibilitatea cercetării naționale și a fost obținută recunoașterea comunității științifice europene. Conform clasamentului mondial Ranking Web of Research Centers din 2015, Academia de Științe a Moldovei își menține poziția de top dintre instituțiile naționale cu profil științific și se clasează printre primele centre de cercetare din lume și Europa.

**Evoluția sectorului extern. Comerțul exterior** al republicii, pe parcursul ultimului deceniu, a marcat o evoluție mai dinamică decât economia în ansamblu. Deci, dacă în ultimii 15 ani (2001-2015) PIB-ul s-a majorat de cca. 2 ori, apoi exporturile au crescut de 4,2 ori, iar importurile - de 5,1 ori. Rezultatele obținute în domeniul comerțului exterior puteau fi și mai relevante, însă Republica Moldova, de-a lungul anilor de independență s-a confruntat cu mari dificultăți, principalele din acestea fiind de origine externă, ca criza financiară din Rusia din anii 1998-1999, când s-au prăbușit piețele financiare ale principalilor parteneri comerciali ai Moldovei de pe atunci, iar mai apoi și criza financiar-economică mondială.

Evoluția comerțului exterior al Moldovei se manifestă printr-o accentuare a tendințelor de creștere a importurilor cu ritmuri superioare exporturilor, contribuind astfel la majorarea deficitului balanței comerciale, care a primit proporții periculoase, îndeosebi, începând cu anul 2005. În ultimii ani (2012-2014) deficitul balanței comerciale a fost în jur de 10 ori mai mare decât în anul 2000 (Figura 8).

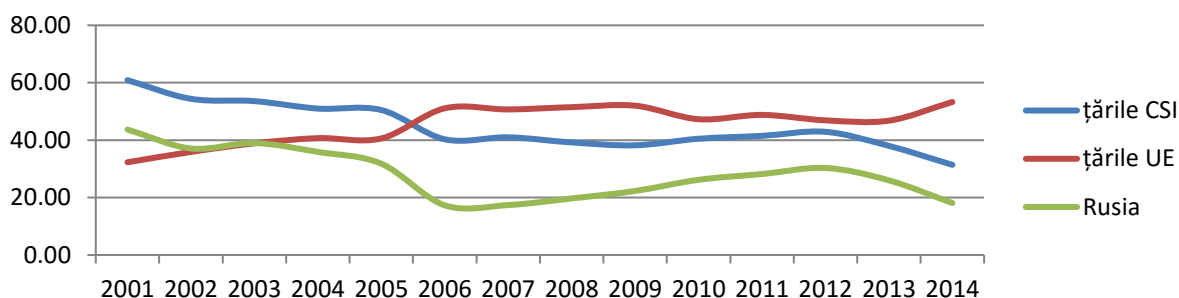
**Figura 8 - Evoluția comerțului exterior al Republicii Moldova în perioada 2000 – 2015**



Sursa: Întocmită în baza datelor statistice a anilor respectivi

Analiza evoluției comerțului exterior demonstrează că, tendința generală de majorare atât a exporturilor cât și a importurilor s-a păstrat până în anul 2009, când s-a produs o diminuare a acestuia. În rezultat s-a produs o reducere a exporturilor și importurilor de bunuri pe toate direcțiile, dar în proporții mai mari - spre țările CSI și, respectiv, s-a redus ponderea acestor țări în comerțul total. Dacă în anul 2005 ponderea exporturilor către țările CSI constituia 51%, apoi în anul 2014 - cca 31% (incl. Rusia – 32% și 18%), iar a importurilor, respectiv 40% și 27% (incl. Rusia – 17% și 14%). Invers proporțional au evoluat exporturile și importurile către țările UE și alte țări (Figura 9)

**Figura 9 - Ponderea exporturilor Republicii Moldova pe grupe de țări și Rusia, % din total**

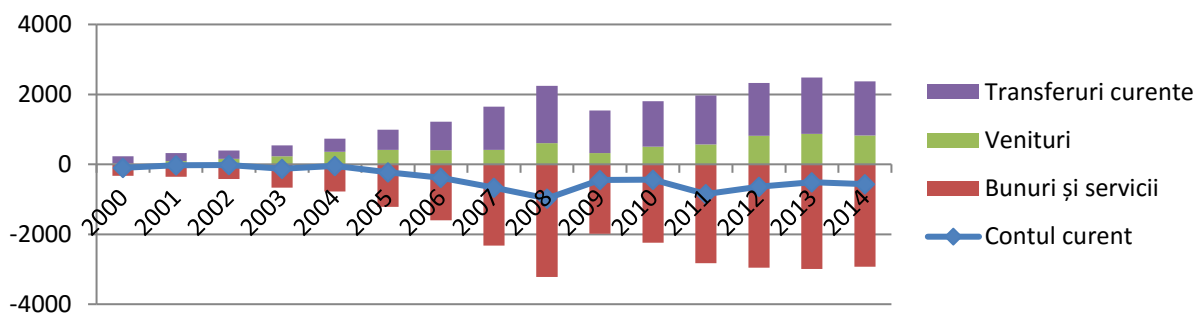


Sursa: Întocmită în baza datelor statistice a anilor respectivi

În evoluția comerțului exterior din ultimii ani s-au produs unele schimbări structurale pe grupe de mărfuri, în esență, pozitive. S-a majorat ponderea produselor vegetale și s-a redus ponderea băuturilor, tutunului ș.a.

**Contul curent.** Deficitul contului curent s-a majorat treptat de la 28 mil. dolari SUA în anul 2001 la 226 mil. dolari în 2005 și până la 564 mil. dolari în 2014, reprezentând, în ultimul an, cca. 5,7% din PIB. În anul 2013 acesta a avut o tendință de descreștere, coborând până la nivelul de 5% din PIB. Tendința de contractare a deficitului contului curent nu a continuat și în anul 2014, din cauza evoluțiilor negative din a doua jumătate a anului, cu precădere din ultimul trimestru, ce au influențat intrările de valută în țară obținute din exporturi și remiteri. În ansamblu, în anul 2014, deficitul contului curent a fost în creștere cu 11,2% față de anul precedent sau cu 57 mil. USD, după o contractare cu 25,4% în 2013 comparativ cu 2012 (Fig. 10).

**Figura 10 - Dinamica contului curent al Republicii Moldova, mil. USD, 2000-2014**



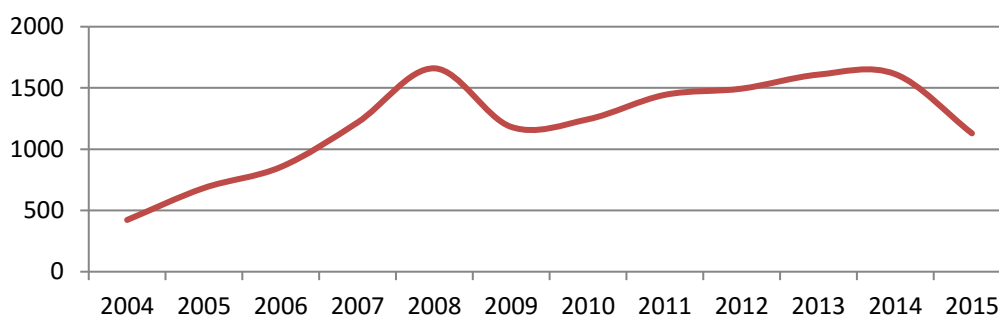
Sursa: Datele Băncii Naționale a Moldovei

Principala contribuție la majorarea deficitului contului curent au exercitat-o reducerea exporturilor de bunuri, veniturile obținute din străinătate, în special, din compensarea muncii rezidenților moldoveni de către nerezidenți, transferurile personale și scăderea exporturilor de servicii.

Importurile, care reprezintă componenta de bază ce asigură deficitul contului curent, s-au redus în anul 2014 cu 3,2%, sau cu 175 mil. USD față de anul precedent încadrându-se în tendința generală de temperare a creșterii care s-a produs în ultimii doi ani. Totodată, ca urmare a embargourilor rusești și a situației economice precare în Ucraina și Federația Rusă, pe fundalul tendinței de scădere a prețurilor produselor agricole pe piețele internaționale, ritmul de contractare a exportului de bunuri a devansat și mai mult pe cel al importului.

Creșterea economică în Republica Moldova în tandem cu tendința de reducere a sărăciei, sunt strâns corelate cu fluxul de **remitențe** (Figura 11) și consumul generat de acestea. Câștigurile din munca moldovenilor aflați peste hotarele țării au alimentat venitul disponibil al gospodăriilor casnice, conducând astfel la majorarea cererii agregate de consum. În coraport cu PIB-ul cota remitențelor în ultimii 10 ani a oscilat în jurul la 20%. Dar, după cum se știe, o parte din volumul remitențelor pătrunde în țară pe alte căi de cât prin băncile comerciale și se estimează că acestea ar fi în proporție de cel puțin încă 40-50% față de cele oficial trimise, astfel că contribuția acestora ar putea să se ridice până la o treime din PIB.

**Figura 11 - Dinamica transferurilor de peste hotare, efectuate de persoanele fizice prin intermediul băncilor (mil. dol. SUA)**



Sursa: Datele statistice ale anilor respectivi

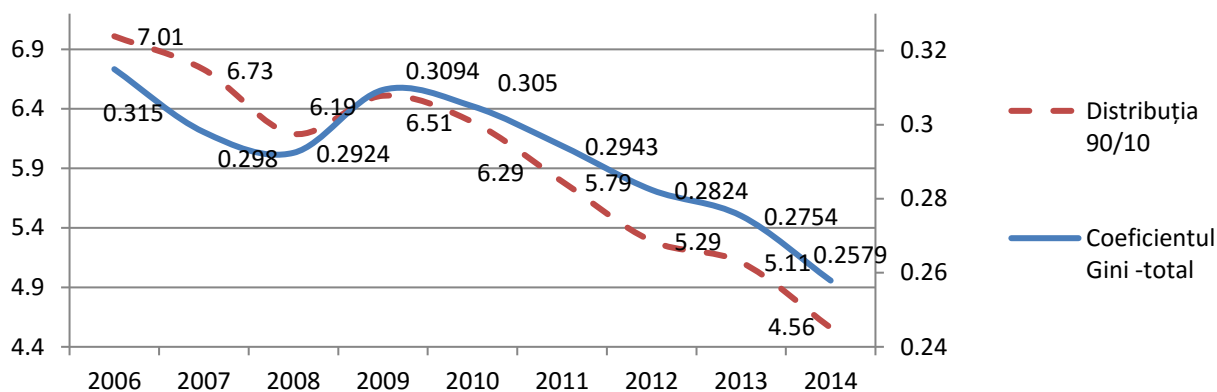
Creșterea economică este o condiție indispensabilă pentru majorarea nivelului de trai și reducere a sărăciei.

În anul 2014 pragul sărăciei absolute în Republica Moldova în mediu pe o persoană pe lună a constituit 1257 lei (90 dolari SUA conform cursului de schimb dolar/lei). În perioada anilor 2006-2014 suma, care stabilea pragul sărăciei, creștea mereu, cu excepția anului 2009, când valoarea lui a rămas la nivelul anului precedent.

Nivelul sărăciei absolute în anul 2014 a constituit 11,4%, comparativ cu 30,2% în anul 2006, micșorându-se în această perioadă de aproape 3 ori.

Reducerea nivelului de sărăcie a fost însoțită de reducerea inegalității. Coeficientul Gini pentru cheltuieli de consum pe persoană (ponderat) în anul 2014 a fost de 0,258 comparativ cu 0,315 – în anul 2006. Despre reducerea inegalității atestă repartizarea cheltuielilor medii de consum pe un adult echivalent. Adică cheltuielile medii de consum la 10% din cea mai bogată populație a fost în anul 2014 de 4,6 ori mai mari decât la 10% din cei mai săraci cetățeni, pe când în anul 2006 această diferență era de 7 ori (Figura 12).

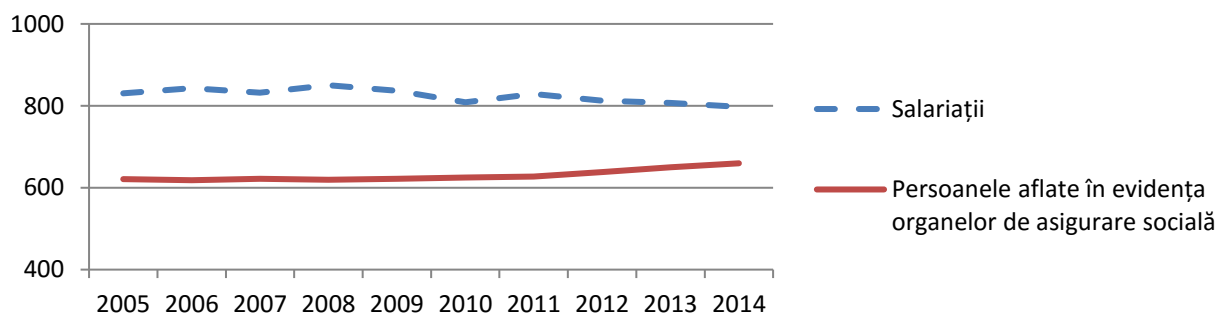
**Figura 12 - Repartizarea cheltuielilor de consum pe persoană**



Sursa: În baza datelor ME și BNS ,  
[http://mec.gov.md/sites/default/files/raport\\_privind\\_saracia\\_in\\_republica\\_moldova\\_2014.pdf](http://mec.gov.md/sites/default/files/raport_privind_saracia_in_republica_moldova_2014.pdf)

O problemă majoră pentru Republica Moldova, care s-a agravat mai ales în ultima vreme, este fenomenul de „îmbătrânire” a populației. Problema rezidă în faptul că se intensifică tendința de descreștere a numărului de salariați (contribuabili la formarea bugetului public) pe de o parte și, majorarea numărului de pensionari, pe de altă parte, care în viitor ar putea să se egaleze. Acest fenomen exercită presiuni din ce în ce mai evidente și mai puternice asupra bugetului public național (Figura 13)

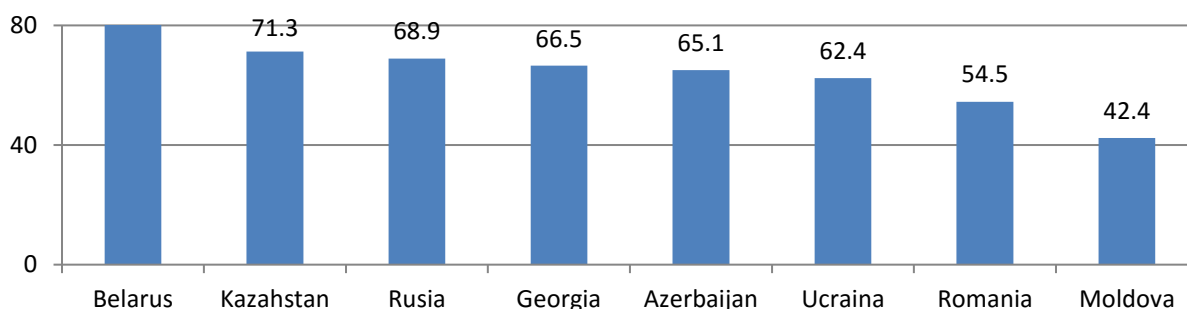
**Figura 13 - Evoluția raportului salariați – pensionari, mii persoane**



Sursa: Elaborată în baza datelor BNS

O altă problemă serioasă, cu care se confruntă Republica Moldova, tine de nivelul scăzut al **activității economice**. În ultimii 15 ani populația economic activă s-a redus cu peste 400 mii de persoane, ori cu aproape un sfert. În prezent rata activității economice (raportul dintre populația economic activă și populația de 15 ani și peste) constituie 42,4% și este cel mai scăzut în comparație cu alte țări din fosta URSS, dar și România (Figura 14).

**Figura 14 - Rata de activitate economică în anul 2014**



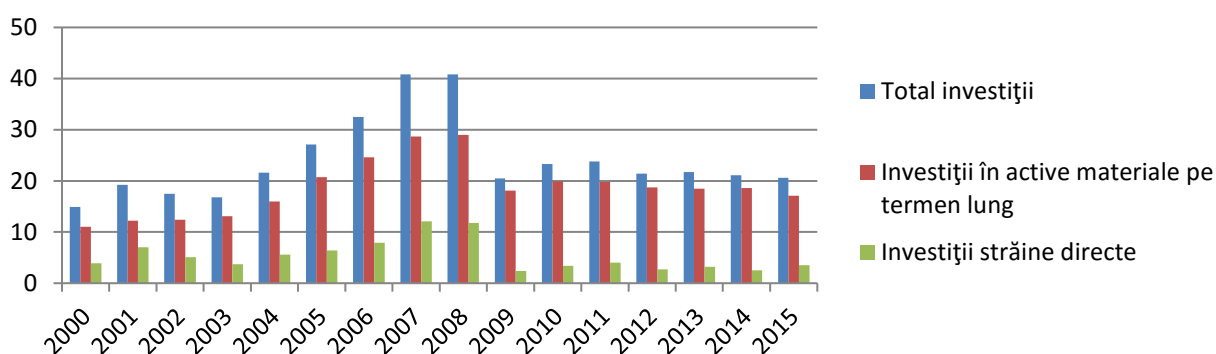
Sursa: «Экономическое обозрение» din 29 aprilie 2016, nr. 16

Experții Băncii Mondiale, care studiază situația din Republica Moldova (Memorandumul Economic pentru Moldova) admit că „cca. 40% din brațele de muncă ale Republicii Moldova se află peste hotarele țării. În acest document se mai menționează că, „Moldova... este în prezent cea mai săracă țară din Europa. Venitul pe cap de locuitor a crescut rapid din anul 2000, deși într-un ritm mai scăzut decât media din țările Europei de Est, fiind în continuare net inferior nivelului din perioada sovietică. Nici fluxurile de capital, nici exporturile și nici investițiile străine directe (ISD) nu au condus la prosperitatea economică recentă a Moldovei, aceasta datorându-se mai degrabă muncitorilor emigranți care au plecat peste hotare și trimit bani acasă. Moldova a experimentat o creștere fără crearea locurilor de muncă... Migrația a contribuit pe moment la reducerea sărăciei, în schimb a contribuit la crearea unui ciclu de oportunități reduse acasă”

Nivelul de ocupare, de altfel, vorbește despre capacitatea societății de a crea locuri de muncă și de a asigura cetățenilor săi un trai decent.

Revenind la concluziile experților Băncii Mondiale că: nici fluxurile de capital, nici exporturile și nici investițiile străine directe (ISD) nu au condus la prosperitatea economică recentă a Moldovei. Dar de unde putea Moldova să prospere, dacă climatul investițional, mediul de afaceri, cu toate măsurile întreprinse (Ghilotina – I, apoi Ghilotina – II) nu au contribuit la schimbări radicale în acest domeniu, fapt ce descurajează nu numai investitorii străini, dar și pe cei autohtoni.

**Figura 15. Investițiile în active materiale pe termen lung și investițiile străine directe în raport cu PIB,%**



Sursa: Calculele autorului în baza datelor BNS

Din figura de mai sus vedem că tendința de creștere a tuturor investițiilor a continuat până în anii 2007, 2008, când acestea depășeau 40% din PIB, inclusiv cele străine constituiau în jur la 12%. După criza financiar – economică din 2009 volumul total al investițiilor s-a redus cam la jumătate, iar cele străine – de 3-4 ori și începând cu anul 2011 tendința de descreștere este incontestabilă. De la criza financiar – economică din 2009 au trecut 6 ani și ar fi o eroare să considerăm că anume această criză este rezultatul stagnant al investițiilor. Pricina este alta, după cum s-a mai spus – climatul investițional nefavorabil face neatractivă piața de capital a țării. S-a

calculat că în ultimii 10 ani (2006-2015) influxul net de ISD pe cap de locuitor în țara noastră a constituit în medie 85 dolari SUA și acest nivel este de 2-3ori mai jos de cât în Macedonia, Armenia, Gruzia, ne mai vorbind de așa țări ca România, Serbia, Azerbaidjan, Bulgaria și a. O astfel de situație în domeniul investițional nu permite de a miza pe o creștere semnificativă a potențialului economic, care ar apropia cât de cât de nivelul altor țări în perspectiva apropiată, ci dimpotrivă, decalajul dintre nivelul de dezvoltare economică a țării noastre și alte țări din regiune va crește.

Cam astfel, în linii generale, fără a pretinde la o analiză atotcuprinzătoare a tuturor domeniilor și ramurilor economiei naționale, a tuturor proceselor ce au influențat și pozitiv și negativ mersul reformelor în perioada de tranziție la economia de piață, se prezintă tabloul parcursului transformațional de la momentul obținerii de către statul Republica Moldova a independenței.

## **Concluzii.**

Urmare trecerii în revistă a principalelor evenimente de ordin economic, social, științific și politic asupra perioadei ce s-a scurs de la momentul obținerii independenței statului nostru, pot fi trase următoarele concluzii.

În perioada de tranziție la economia de piață, Republica Moldova, s-a confruntat cu probleme majore în vederea asigurării eficiente și rapide a transformărilor economice. După un sfert de secol de reforme economia țării nu a reușit să recupereze pierderile din anii de recesiune, care s-au produs, în principal, în primii 5 ani de tranziție.

Perioada de recesiune a durat prea mult timp, pierderile au fost prea mari, iar ritmurile de creștere din perioada de relansare economică nu au fost suficiente pentru a le recupera. La moment, țara se află într-o situație dificilă, dispunând de un potențial economic egal cu cca 2/3 în raport cu cel pe care îl avea la începutul reformelor.

De la momentul obținerii independenței și suveranității, societatea moldovenească se află într-o stare de reformare continuă, fără a avea o perspectivă clară cum să încheie reformele pornite și să găsească un echilibru durabil pentru viața cotidiană a cetățenilor săi. Complexitatea perioadei actuale a dezvoltării societății rezidă, în primul rând, în rezultatul moștenirii trecutului sovietic de care încă nu ne-am debarasat. Până în prezent, la nivel de stat, nu s-a hotărât problema determinării clare a scopurilor și priorităților dezvoltării țării, a direcțiilor principale și consecutivitatea promovării reformelor, societatea nu s-a consolidat în jurul unei idei progresiste, în spiritul vremii, ce ar uni cetățenii acestei țări. Ba dimpotrivă, în ultimii ani, în virtutea unor probleme din interior și a factorilor externi, țara s-a pomenit într-o situație de criză politică și social-economică interminabilă, care a amplificat considerabil fenomenele constrângerilor practic în toate sferile activității vitale a societății și a statului.

Situația socio-economică a Republicii Moldova a început să degradeze considerabil, după alegerile parlamentare din noiembrie 2014, transformându-se treptat într-o mare dezamăgire și revoltă a populației provocată, în primul rând, de dezvăluirea faptului devalizării a trei bănci mari de o sumă colosală de bani, calificată în sursele mediatice ca „furtul secolului”. În anul următor (2015), starea socio-politică tensionată din țară a împins pe plan secundar realizarea problemelor prioritare ce vizează reformarea societății prin implementarea Acordului de Asociere cu UE. În vâltoarea bătațiilor politice au fost desemnate, iar apoi retrasă încrederea în mai multe guverne. Urmare a instabilității situației socio-politice interne și stopării reformelor a fost pierderea relațiilor cu instituțiile financiare internaționale și sistarea acordării ajutoarelor de către acestea.

De rând cu stoparea reformelor structurale și instituționale, a sporit neîncrederea businessului față de autorități, s-a deteriorat simțitor activitatea de afaceri, au slăbit instituțiile de piață și de drept, a continuat să degradeze sectorul de stat inefficient. Plus la toate s-au mai suprapus și condițiile climaterice nefavorabile pentru sectorul agrar. În rezultat, chiar de la începutul anului 2015, s-au făcut observate primele semnale a intrării într-o nouă fază de criză, care mai apoi s-au intensificat pe parcurs și care vor avea consecințe negative pentru anul în curs, dar și pentru viitor.



Vectorul european de integrare, adoptat de către autorități, are potențialul de a consolida societatea și de a da un nou suflu procesului reformativ, numai în condițiile în care cetățenii vor resimți beneficiul real al schimbărilor produse în urma asocierii la comunitatea europeană. Un exemplu elocvent al transformării în urma integrării comunitare este știința, care în condiții precare de dezvoltare și a unui sprijin inconsistent din partea autorităților a reușit să obțină asocierea plenară în spațiul european. Beneficiile integrării comunității științifice se resimt atât pe verticală – comunitatea științifică, în 2014, a lansat un proces amplu de reformă care își propune armonizarea rigorilor aplicate la nivel național, la cele europene, având drept scop sporirea vizibilității sale și îmbunătățirea competitivității țării în raport cu statele europene, cât și pe orizontală – prin asigurarea asocierii, fiecare cercetător, indiferent de apartenență instituțională sau vârstă, este eligibil să participe la întreg spectru de apeluri ale programelor comunitare. Totodată, rezultatele științei naționale, parte a Spațiul European de Cercetare, sunt valorificate pe termen mediu și lung, iar sprijinirea plenară a acestora ar rezulta în schimbări esențiale în structura economiei, ar conduce la reformatarea procesului educațional și ar avea un impact benefic asupra culturii și societății, în ansamblu.

Din păcate, nici o forță politică, obținând încrederea cetățenilor într-un scrutin electoral, nu a îmbrățișat pe deplin modelul dezvoltării bazate pe cunoaștere, care valorifică lanțul valoric știință-educație-economie în beneficiul societății și are un potențial de creștere a țării incomensurabil. Fluctuațiile în sprijinul științei, îndeosebi a finanțării acesteia, care astăzi are un trend descrescător, denotă atitudinea dezechilibrată a clasei politice față de una din istoriile de succes ale țării și cristalizează viziunea incoerentă asupra viitorului Republicii Moldova.

Lupta pentru obținerea puterii în stat de către politicieni și mai mult a divizat societatea pe criterii geopolitice, interetnice, de grupuri și clanuri. Aceste fenomene negative din sistemul politic și economic dureros s-au reflectat asupra vieții oamenilor, au acutizat problemele sociale, au amplificat tendințele polarizării societății, au dus la manifestări de răceală și intoleranță în mediul social și politic. Se vede tot mai clar că, abordările utilizate până acum, adesea neinspirate și de gen șablon, nu dau răspunsul la ceea ce se petrece în Moldova și, cu atât mai mult, nu răspund la întrebarea: „ce-i de făcut” și „încotro mergem”...

Clasa politică a țării, punând stăpânire pe putere, formând organele de conducere a statului de toate nivelele, continuă să prezinte drept strategii de dezvoltare propriile promisiuni în campaniile electorale ori programele de guvernare, pregătite în grabă și de calitate proastă. Acestea nu dau răspuns concret la întrebările, cât de reale și argumentate ele sunt, în baza la ce sunt elaborate, care sunt sursele de realizare, care sunt prioritățile ș.a.m.d. Din cauza tratării incoerente și a prevalării intereselor corporative, ceea ce se consideră strategie nu este altceva decât promisiuni deșarte și iresponsabile.

Nivelul redus al prognozării socio-economice și politice, lipsa unei abordări complexe sistemo-analitice, slăbiciunea gândirii strategice în comun limitează posibilitățile clasei politice de a elabora și a prezenta societății o strategie eficace de depășire a perioadei stagnante și asigurarea avansării spre binele societății. În societate s-au acumulat un șir de contradicții antagoniste, nerezolvarea cărora limitează câmpul de manevră al Moldovei de a reveni pe calea prosperării, care ar aduce bunăstare poporului moldav.

O stare identică a lucrurilor creează impedimente la formarea în societate a consensului în vederea conținutului unei noi politici de dezvoltare social-economică, sprijinită și susținută de popor, pentru o perspectivă pe termen mediu și de lungă durată.

Republica Moldova continuă să balanseze pe marginea prăpastiei, aflându-se într-un pericol permanent al colapsului economic, rămânând la coada Europei după nivelul de dezvoltare economică, fiind cea mai săracă țară nu numai în Europa, dar și în comparație cu majoritatea țărilor de pe alte continente. Dacă la început de cale ne alimentam că suntem penultimii în Europa după nivelul de dezvoltare economică și că noi întrecem doar Albania, acum chiar și Albania, după nivelul PIB per capita la PPC ne depășește de 2 ori, nemaivorbind despre aceea că alte state s-au îndepărtat cu mult față de nivelul nostru.

În acești ani, noi nu am reușit să construim o societate în care să existe armonie, nu avem o înțelegere și un respect între etnii. Avem o țară tristă, cu oameni departe de a fi satisfăcuți de soarta lor, dezamăgiți și disperați.

Cam așa ar fi răspunsul la întrebarea din preambul: dacă suntem noi satisfăcuți ori nu de acele rezultate care le-am obținut în această perioadă.

**Gheorghe Duca, academician, dr. hab., prof., președintele AȘM**  
**Alexandru Stratan, dr. hab., prof., director INCE**

15.09.2016